

# SHL Verify Interactive: Rapport



**Navn**

Sample Candidate

**Dato**

23. august 2019

# Verify Interactive-rapport

Denne Verify Interactive-rapporten gir poengsummene fra Sample Candidates Verify Interactive-tester. Hvis disse testene var uten tilsyn, er det en liten sjanse for at disse poengsummene ikke representerer kandidatens faktiske ferdighetsnivå.

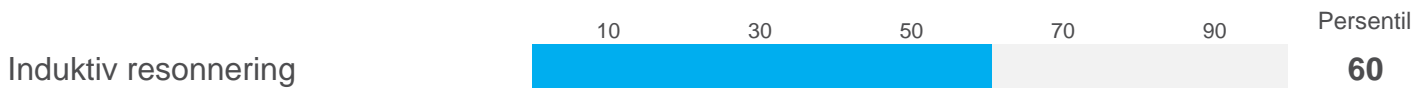
## Oversikt

	1	30	70	99	Persentil
Induktiv resonnering					60
Numerisk resonnering					40
Deduktiv resonnering					75

## Detaljer

### Induktiv resonnering

Denne testen måler evnen til å jobbe med ufullstendig informasjon og komme opp med løsninger på uvanlige problemer basert på grunnprinsipper. Folk som gjør det bra på denne testen vil ha en bedre evne til å tenke konseptuelt i tillegg til analytisk.



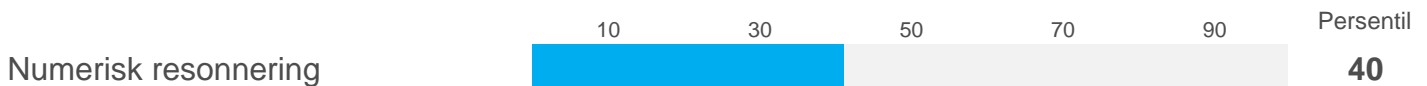
**Språk:** Norwegian

Persentil sammenlignet med Interactive Inductive Reasoning General Composite (INT) v1 sammenligningsgruppen

Sample Candidates beregnede evne til induktiv, kritisk resonnering er gjennomsnittlig sammenlignet med sammenligningsgruppen. Resultatet hans er bedre enn 60 % av personene i denne gruppen. Dette kan bety at han vil være på linje med de fleste i å forstå ufullstendig informasjon og løse nye problemer ved å finne løsninger fra grunnprinsipper.

### Numerisk resonnering

Denne testen måler evnen til å ta riktige beslutninger eller konklusjoner basert på numeriske data. Dataene som presenteres og oppgavene som gis er relevante for et forretningsmiljø. Fokus i disse oppgavene er på forståelse og evaluering av data snarere enn beregninger. Folk som gjør det bra på denne testen har en tendens til å kunne forstå talldata og tolke matematisk informasjon korrekt.



**Språk:** Norwegian

Persentil sammenlignet med Interactive Numerical Reasoning General Composite (INT) v1 sammenligningsgruppen

Sample Candidates beregnede evne til numerisk, kritisk resonnering er gjennomsnittlig sammenlignet med sammenligningsgruppen. Resultatet hans er bedre enn 40 % av personene i denne gruppen. Dette kan bety at han vil være på linje med de fleste i å forstå eller tolke numeriske data og matematiske beregninger sammenlignet med resten av gruppen.

## Deduktiv resonnering

Denne testen er konstruert for å måle evnen til å trekke logiske konklusjoner basert på oppgitt informasjon, identifisere styrker og svakheter i argumenter og fullføre scenarioer ved bruk av ufullstendig informasjon.



**Språk:** Norwegian

Persentil sammenlignet med Interactive Deductive Reasoning General Composite (INT) v1 sammenligningsgruppen

Sample Candidates beregnede evne til deduktiv resonnering er over gjennomsnittet sammenlignet med sammenligningsgruppen. Kandidatens resultat er bedre enn 75 % av personene i denne gruppen. Denne personen er mest sannsynlig svært god til å utarbeide logiske argumenter, utvikle gode løsninger basert på tilgjengelige data og identifisere svakheter i logikken til andre. På jobb vil dette individet sannsynligvis benytte kompleks data effektivt og ta velresonnerte beslutninger. Denne personen ser ut til å ha evnen til å identifisere og forstå usagte antakelser i logiske argumenter i tillegg til å vite hvordan man utvikler løsninger på problemer, som består ved nærmere ettersyn.

---

## Retningslinjer for bruk av disse resultatene

### Bekreft et resulta

En persons evnenivå kan bli bekreftet på flere måter. Noen teknikker er oppført nedenfor:

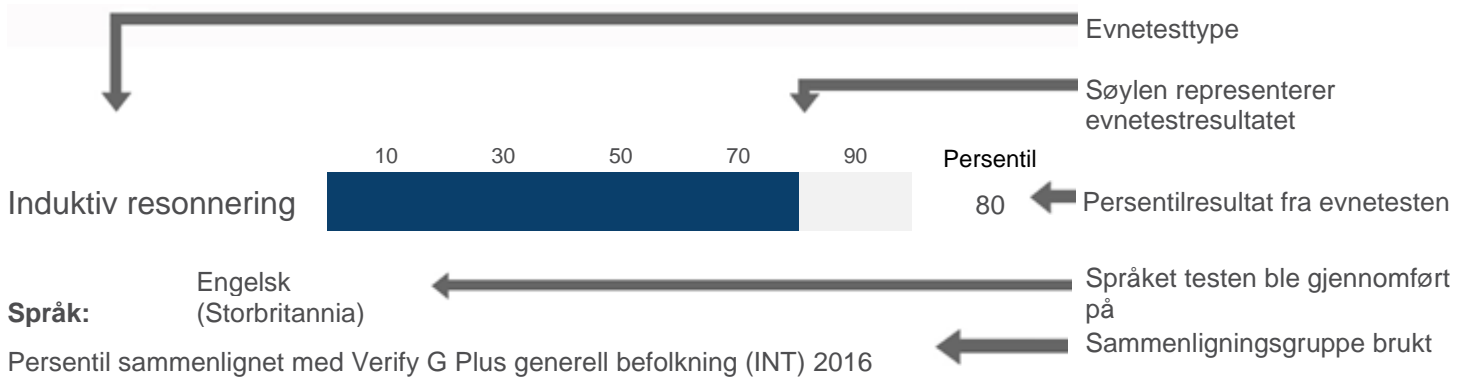
---

<b>Vurder informasjon fra andre kompetansevurderinger</b>	Bruk resultater fra andre vurderinger som gjelder kompetansene og/eller evnene som er viktige for ytelsen i jobben for å avgjøre personens faktiske evnenivå. For eksempel arbeidssimuleringer, eller vurderingssentre.
<b>Bruk informasjon fra andre kilder</b>	Resultater fra eksaminasjoner, kvalifikasjoner, karakterer og andre prestasjonstester som er passende måleverdier for en persons kognitive evne, kan bidra til å avgjøre personens faktiske evnenivå.
<b>Bruk strukturerte intervjuetknikker for å utforske relaterte kompetanser</b>	Kompetanser som gjelder for kognitive evner inkluderer: <ul style="list-style-type: none"><li>• Presentere og kommunisere informasjon</li><li>• Skrive og rapportere</li><li>• Anvende ekspertise og teknologi</li><li>• Analysere</li><li>• Lære og utforske</li><li>• Skape og tenke nytt</li><li>• Formulere strategier og konsepter</li></ul>

---

Den endelige avgjørelsen på hvordan personens testresultat kan bekreftes og brukes bør følge interne retningslinjer. Bedrifter bør vurdere risikoene involvert, selskapspolicy/styring, bruk av andre undersøkelses- og utvelgelsesverktøy, tid, kostnad og andre faktorer. Alle disse kan være viktige når den beste metoden for å bekrefte et individs evnenivåresultat skal avgjøres.

## Informasjon om denne rapporten



### Fortolkning av denne informasjonen

- **Søylediagrammet** viser individets persentilresultat fra evnetesten.
- **Sammenligningsgruppen** identifiserer persongruppen som denne personens resultat ble sammenlignet med.
- **Persentilresultatet** viser hvor godt denne personen gjorde det i forhold til personene i sammenligningsgruppen.
- Et persentilresultat på 50 betyr for eksempel at personen presterte bedre enn 50% av personene i sammenligningsgruppen.

## Tester av kognitive evner

Kognitive evner er den mest effektive prediktor for fremtidig ytelse i mange ulike jobber. Men mange andre faktorer spiller også en viktig rolle i å forutsi ytelse i jobben. Informasjonen i dette dokumentet bør brukes som en del av en bredere vurdering av denne personens egnethet og potensial for jobben.

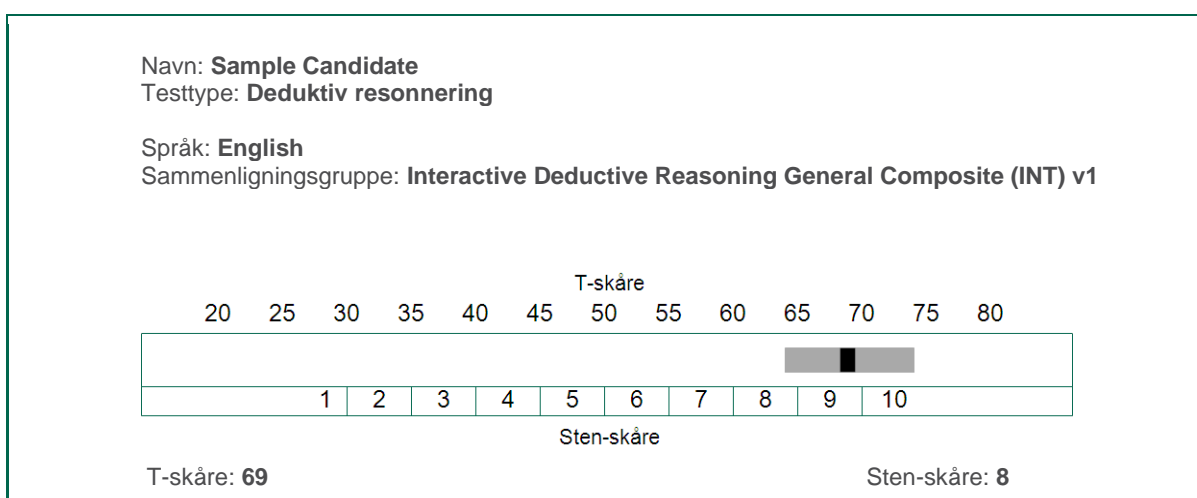
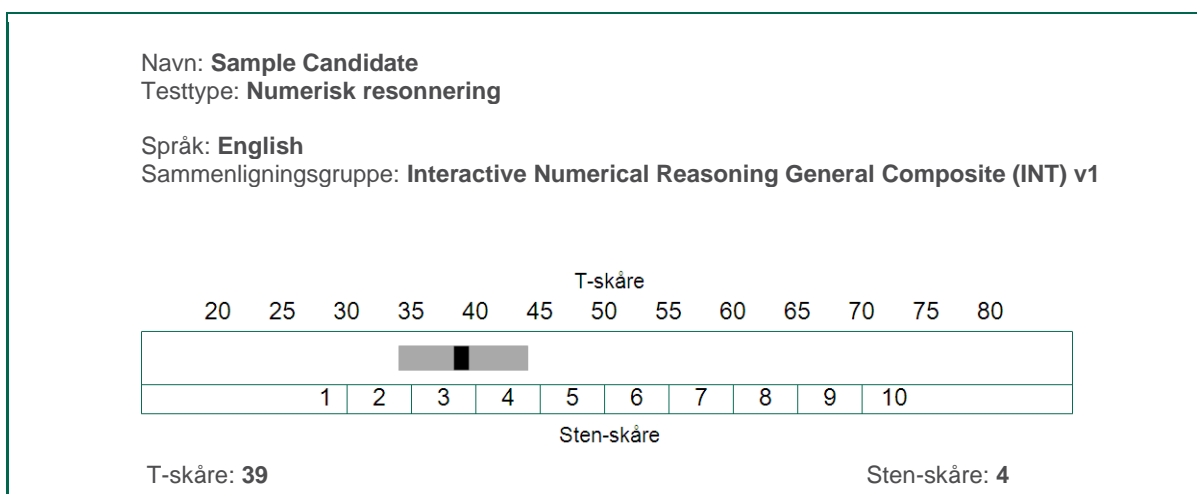
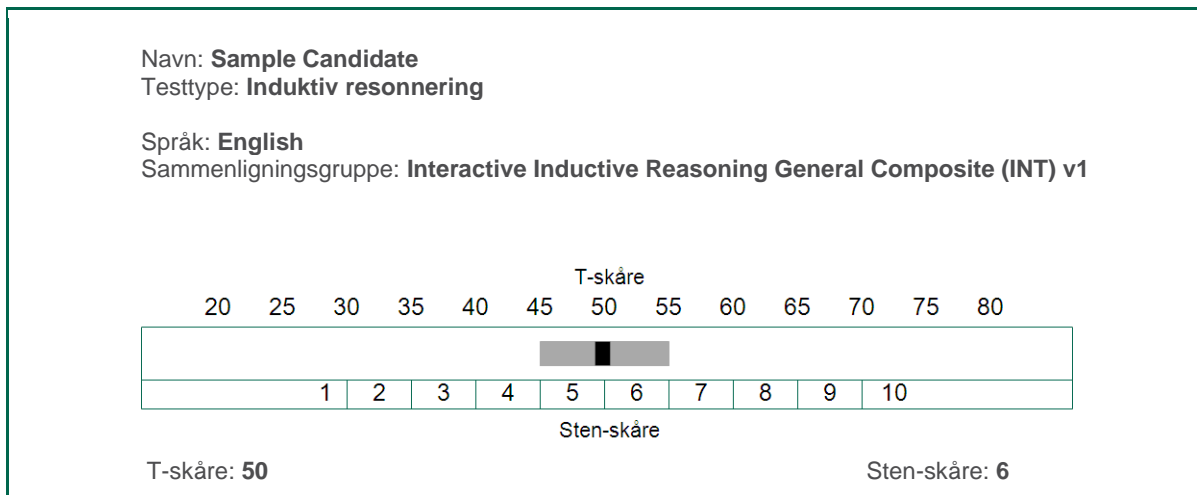
## Mer informasjon

Tilleggsinformasjon og veiledning om bruk av SHL Verify evnetester er tilgjengelig online på [SHL.com](https://www.shl.com).

## Teknisk informasjon

T-skårer og Sten-skårer gis til brukere som er opplært i egnet bruk og fortolkning av disse.

En T-skåre er en standardisert testskåre med et gjennomsnitt på 50 og et standardavvik på 10. Sten-skåren er en standardisert skåre på en 10-punktskala. Det har et gjennomsnitt på 5,5 og et standardavvik på 2.



# Vurderingsmetode

Spørreskjema / Evnetest	Sammenligningsgruppe
Verify Interactive - Induktiv resonnering NOR	Interactive Inductive Reasoning General Composite (INT) v1
Verify Interactive - Numerisk resonnering NOR	Interactive Numerical Reasoning General Composite (INT) v1
Verify Interactive - Deduktiv resonnering NOR	Interactive Deductive Reasoning General Composite (INT) v1

## Avsnitt om personlige opplysninger

Navn	Sample Candidate
Rapporten	Verify Interactive-rapport

## Om denne rapporten

Denne rapporten viser resultatet(-ene) fra evnetesten(e). Bruken av disse testene er begrenset til de personene som har fått den nødvendige opplæringen i bruk og fortolkning av testene.

Rapporten er utarbeidet fra resultatene av testen(e) som respondenten har svart på. Denne rapporten har blitt utarbeidet elektronisk. Brukeren av programvaren kan gjøre endringer og tillegg til rapportteksten.

SHL Global Management Limited og tilknyttede selskaper kan ikke garantere at innholdet i denne rapporten er det originale produktet fra datasystemet. Vi kan ikke akseptere noe ansvar for konsekvenser av bruken av denne rapporten. Dette inkluderer ethvert ansvar (også uaktsomhet) for rapportens innhold.

[www.shl.com](http://www.shl.com)

© 2019 SHL og/eller deres tilknyttede selskaper. Med enerett. SHL og OPQ er varemerker registrert i Storbritannia og andre land.

Denne rapporten er laget av SHL på vegne av våre kunder, og inneholder SHLs intellektuelle eiendom. SHL tillater våre kunder å reprodusere, distribuere, endre og lagre denne rapporten, kun for deres interne og ikke-kommersielle bruk. Alle andre rettigheter er forbeholdt SHL.